



Erasmus+

Arricchisce la vita, apre la mente.

# ERASMUS+ \_Call 2023

## Azione Chiave 1

*Mobility of higher education students and staff supported by internal policy funds (KA131-HED)*

## Erasmus+ 2022

## INFODAY Call 2023

### Istruzione Superiore

15 e 16 novembre 2022



**COMING  
SOON!**

## Documenti Ufficiali

Regolamento che  
istituisce ERASMUS+

Invito a presentare  
proposte Erasmus+ 2023

Guida al Programma  
Erasmus+ 2023

Disposizioni Nazionali  
2023




## Documenti ufficiali

### Regolamento (UE) 2021/817 del Parlamento europeo e del Consiglio che istituisce Erasmus+

Il Programma dell'Unione per l'istruzione, la formazione, la gioventù e lo sport.

Il Regolamento è la base legale che definisce il Programma Erasmus+ 2021-2027, con obiettivi e finalità per le azioni ivi contenute.

### A portata di click

-  Guida al programma
-  Moduli di candidatura
-  Helpdesk

## Scadenze **IN ATTESA DI CONFERMA**

When to apply?

Applicants have to submit their grant application by **23 February at 12:00:00 (midday Brussels time)** both for projects funded with internal policy funds starting on 1 June of the same year and for projects funded with external actions instruments starting on 1 August of the same year.

2023		FEBBRAIO	
1	MERCOLEDÌ	12	DOMENICA
2	GIOVEDÌ	13	LUNEDÌ
3	VENERDÌ	14	MARTEDÌ
4	SABATO	15	MERCOLEDÌ
5	DOMENICA	16	GIOVEDÌ
6	LUNEDÌ	17	VENERDÌ
7	MARTEDÌ	18	SABATO
8	MERCOLEDÌ	19	DOMENICA
9	GIOVEDÌ	20	LUNEDÌ
10	VENERDÌ	21	MARTEDÌ
11	SABATO	22	MERCOLEDÌ
		23	GIOVEDÌ
		24	VENERDÌ
		25	SABATO
		26	DOMENICA
		27	LUNEDÌ
		28	MARTEDÌ



Erasmus accreditation for higher education mobility consortia (KA130-HED)  
Call 2023 | Learning Mobility of Individuals | Higher Education



Erasmus accreditation for higher education mobility consortia (KA130-HED)

Successful applicants for a higher education mobility consortium accreditation will gain access to funding opportunities in the Key Action 1 for mobility of higher education students and staff.

Deadline for Submission : 23-02-2023 12:02:00 (Brussels time)  
Remaining days : **117**

[Apply](#)



Mobility of higher education students and staff supported by internal policy funds (KA131-HED)  
Call 2023 | Learning Mobility of Individuals | Higher Education



Mobility of higher education students and staff supported by internal policy funds (KA131-HED)

This action supports physical and blended mobility of higher education students and staff from EU Member States and third countries associated to Erasmus+ to any country in the world. Students in all study fields and cycles can take part in a study period or traineeship abroad. Higher education teaching and administrative staff can take part in professional development activities abroad, as well as staff from the field of work in order to teach and train students or staff at higher education institutions.

Deadline for Submission : 23-02-2023 12:02:00 (Brussels time)  
Remaining days : **117**

[Apply](#)

# Call 2023

## Application

**Piattaforma EESCP** <https://webgate.ec.europa.eu/erasmus-esc/index/>  
(Guida EESCP <https://webgate.ec.europa.eu/erasmus-esc/index/support/guides>)

**KA130-HED: Erasmus accreditation for higher education mobility consortia**  
(NB: chi si è accreditato nella Call 2021 o nella Call 2022  
NON deve ripresentare la Candidatura KA130)

**KA131-HED: Mobility of higher education students and staff supported by internal policy funds**

**Per entrambe le candidature saranno predisposte delle**  
**«Guide tecniche alla compilazione della candidatura» disponibili sul sito dell'AN**

Erasmus accreditation for higher education mobility consortia (KA130-HED)  
Call 2023 | Learning Mobility of Individuals | Higher Education



Erasmus accreditation for higher education mobility consortia (KA130-HED)

Successful applicants for a higher education mobility consortium accreditation will gain access to funding opportunities in the Key Action 1 for mobility of higher education students and staff.

Deadline for Submission: 23-02-2023 12:02:00 (Brussels time)  
Remaining days: 117

Mobility of higher education students and staff supported by internal policy funds (KA131-HED)  
Call 2023 | Learning Mobility of Individuals | Higher Education



Mobility of higher education students and staff supported by internal policy funds (KA131-HED)

This action supports physical and blended mobility of higher education students and staff from EU Member States and third countries associated to Erasmus+ to any country in the world. Students in all study fields and cycles can take part in a study period or traineeship abroad. Higher education teaching and administrative staff can take part in professional development activities abroad, as well as staff from the field of work in order to teach and train students or staff at higher education institutions.

Deadline for Submission: 23-02-2023 12:02:00 (Brussels time)  
Remaining days: 117

## Suggerimenti per le Application Forms

**Creare 1 sola Application (a meno che l'Istituto non sia anche Coordinatore di uno o più Consorzi)**

**Individuare la @ da inserire per la contact person**

**Completare tutte le parti descrittive (solo per la KA130)**

**Allegare la Dichiarazione di Onore correttamente compilata e sottoscritta**

**Allegare i Mandates correttamente compilati (solo nel caso l'Istituto sia Coordinatore di uno o più Consorzi)**

**Procedere all'invio dell'Application alcuni giorni prima della scadenza**

**La @ indicata sarà quella che riceverà tutte le info relative al Progetto 2023 da parte dell'AN e che avrà accesso alla piattaforma operativa BM una volta che il Progetto sarà finanziato**

## Suggerimenti per le Application Forms

**ATTIVITÀ SM & ST:**  
inserire il numero totale di individui in mobilità richiesti per ogni tipo di attività (compresi anche gli eventuali studenti/staff che parteciperanno ad un BIP)

**BLENDED INTENSIVE PROGRAMME:**  
indicare, se del caso, il numero di BIP che si intende organizzare e per ogni BIP il relativo numero dei partecipanti

**TOP-UP FOR FEWER OPPORTUNITIES:**  
indicare la percentuale degli studenti e dei neo laureati elegibili per ricevere il contributo (top-up) per le fewer opportunities (non il numero dei partecipanti)

**INTERNATIONAL MOBILITY:** indicare la percentuale del budget totale che si intende dedicare, se del caso, a tale attività (non il numero dei partecipanti)

## Project implementation

### Accreditation ECHE

(azione centralizzata  
a cura della  
Commissione  
Europea)

### Selection cycle

- KA130: valutazione formale e qualitativa
- KA131: valutazione formale
- KA130/131: validazione, se necessario, dell'OID (eventuali integrazioni saranno richieste via PEC)

### Dissemination & Exploitation

Disseminazione dei risultati sia a livello di singolo beneficiario che di AN/CE (selezione di good practices)



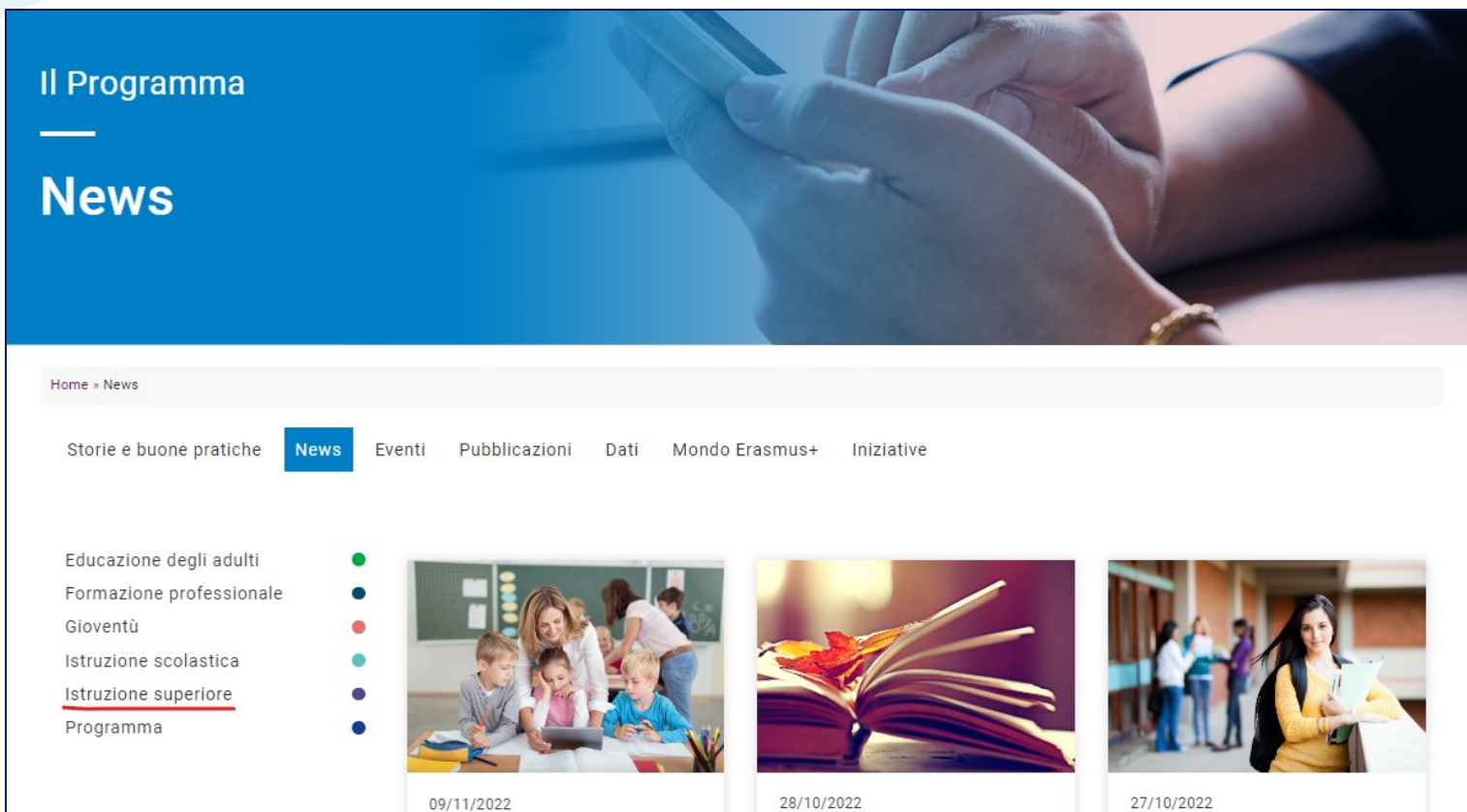
LETTERA DI  
ATTRIBUZIONE

**Registration  
& Application**  
(OID, se necessario)  
(Application Forms  
deadline h. 12 del  
23/02/2023)

**Grant  
Agreement &  
Financial  
management**  
Dal 1 giugno 2023 al  
31 luglio 2025  
**(26 mesi)**

## Restituzioni dei materiali dell'Infoday & Guide

<https://www.erasmusplus.it/news/>

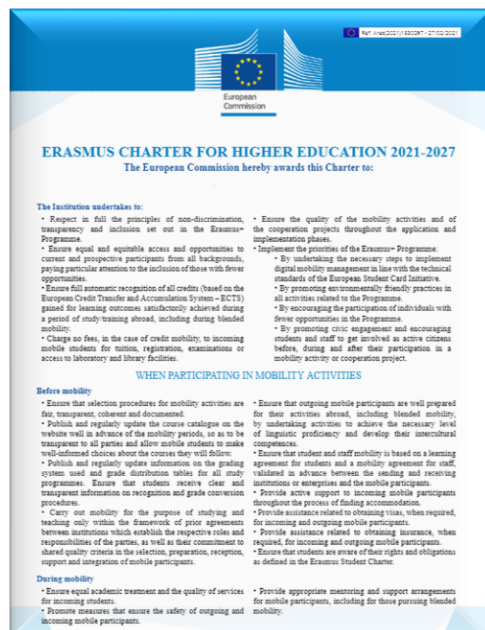


The screenshot shows the 'News' section of the Erasmus+ website. The header includes 'Il Programma' and 'News'. A navigation menu contains 'Storie e buone pratiche', 'News', 'Eventi', 'Pubblicazioni', 'Dati', 'Mondo Erasmus+', and 'Iniziative'. A sidebar on the left lists categories: 'Educazione degli adulti', 'Formazione professionale', 'Gioventù', 'Istruzione scolastica', 'Istruzione superiore', and 'Programma'. The main content area features three news items with images and dates: '09/11/2022' (classroom), '28/10/2022' (open book), and '27/10/2022' (student with clipboard).



## Prima di iniziare: Accredитamento ECHE

***PG "Higher education institutions (HEIs) must have been awarded the Erasmus Charter for Higher Education (ECHE) before applying for a mobility project to their Erasmus+ National Agency. By signing the Erasmus Charter for Higher Education, higher education institutions commit to provide all the necessary support to mobile participants, including linguistic preparation.***



### ECHE IT

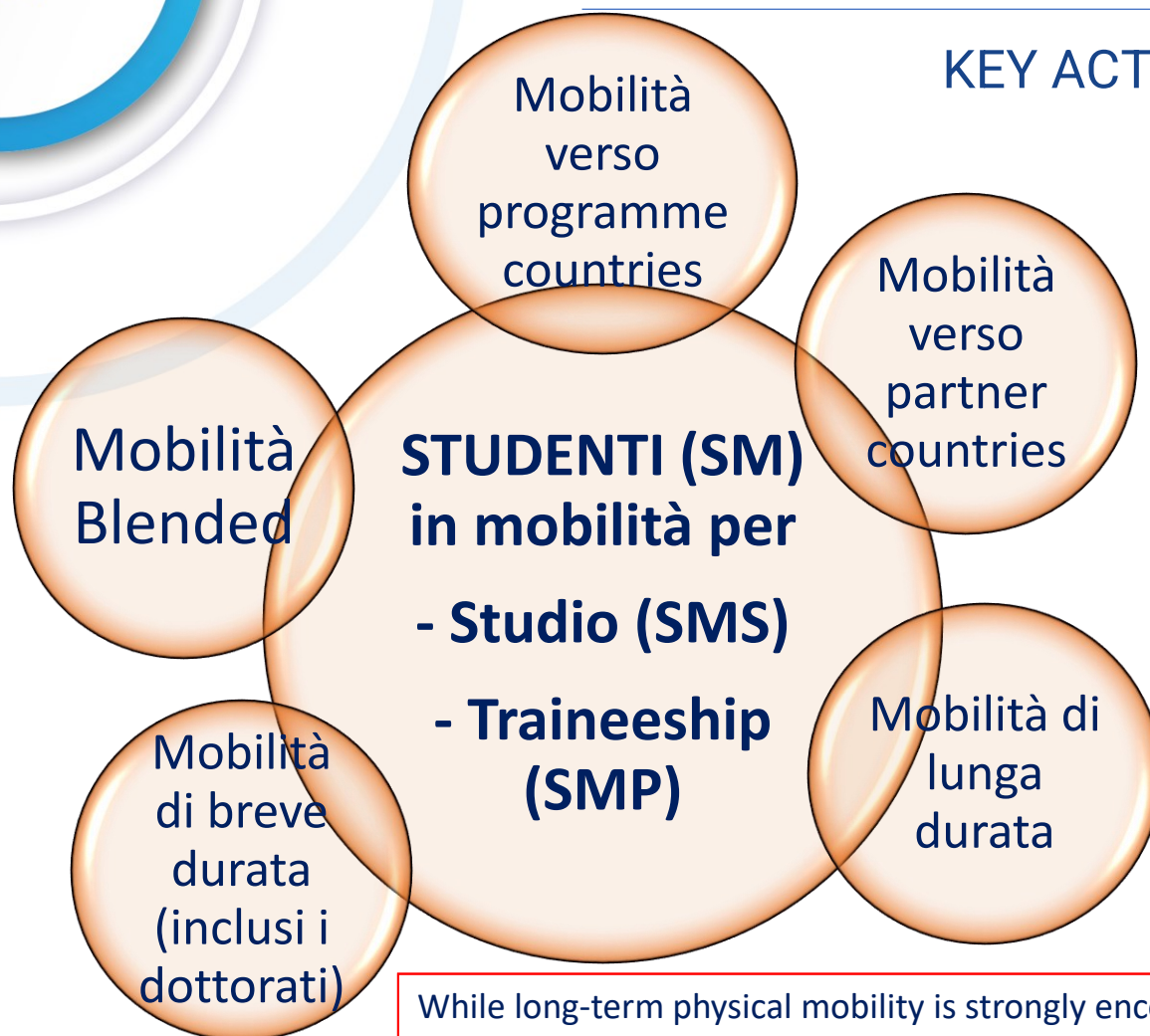
**327 sono gli HEIs italiani titolari di ECHE**

**(<https://erasmus-plus.ec.europa.eu/document/higher-education-institutions-holding-an-eche-2021-2027>)**

### ECHE/EPS

**È obbligo, per gli Istituti, pubblicare la ECHE e la EPS sul proprio sito (si consiglia di mantenere sul sito anche la pubblicazione della ECHE e della EPS della “vecchia” programmazione 2014/2020)**

## KEY ACTION 1\_HE: student mobility



While long-term physical mobility is strongly encouraged, this action recognises the need to offer more flexible physical mobility duration to ensure the Programme is accessible to students from all backgrounds, circumstances and study fields.

## KEY ACTION 1\_HE: student mobility

CARATTERISTICHE	BREVE DURATA (short mobility)	LUNGA DURATA (long mobility)
Durata (min-max) (da attestato finale escluso il viaggio)	5 – 30 giorni ( <u>componente virtuale obbligatoria</u> )	2 (or one academic term or trimester) - 12 mesi (SMS: including a complementary traineeship period, if planned)
Da quando	A partire dal I anno	
<p><u>La mobilità per traineeship dei neo laureati (anche post doc) deve iniziare e concludersi entro i 12 mesi dal conseguimento del titolo e i neo laureati devono aver partecipato al bando ERASMUS quando erano ancora iscritti in qualità di studenti</u></p>		
<p>Gli studenti possono svolgere più di un'attività, nella stessa annualità o in diverse annualità, ma comunque per un totale di 12 mesi per ogni ciclo di studio al quale sono iscritti:</p> <ul style="list-style-type: none"> <li>• 1° ciclo</li> <li>• 2° ciclo</li> <li>• 3° ciclo</li> </ul> <p>NB: nel caso del ciclo unico il massimo sarà pari a 24 mesi</p> <p><b>N.B.: AI FINI DEI 12 MESI MAX PER CICLO DI STUDIO ANDRANNO CONTEGGIATI SOLO I PERIODI DI MOBILITÀ FISICA, LA PARTE VIRTUALE INVECE NON CONCORRERÀ A TALE CALCOLO</b></p>		
DOCTORAL CANDIDATES (SMS & SMP)	<ul style="list-style-type: none"> <li>• Short-term physical = da 5 a 30 giorni (componente virtuale consigliata)</li> <li>• Long-term physical = da 2 a 12 mesi</li> </ul>	

## KEY ACTION 1\_HE: student mobility

### Sono parte integrante degli obiettivi dell'Azione

PG *“The institutions should also raise awareness among their students and staff about opportunities within the programme to acquire and further develop relevant digital skills in all study fields, including Digital Opportunity Traineeships for students and recent graduates to further develop or acquire digital skills. Teaching and administrative staff can also benefit from digital skills trainings to acquire relevant digital skills for making use of digital technologies in courses and for digitalising administration.”*

### 2023 annual work programme “Erasmus+”

(2023 annual work programme - "Erasmus+": the Union Programme for Education, Training, Youth and Sport | Erasmus+ (europa.eu))

*«development of digital skills and competences of students and staff, for example through Digital Opportunity Traineeships»*

anche in risposta alle situazioni affrontate (pandemia COVID-19, Ucraina); a tale scopo viene richiamato anche il rafforzamento di sinergie tra i vari programmi dell'Unione

### Cosa si intende per digital skills

NOTA PG *“Any student traineeship will be considered as a “traineeship in digital skills” when one or more of the following activities are practised by the trainee: digital marketing (e.g. social media management, web analytics); digital graphical, mechanical or architectural design; development of apps, software, scripts, or websites; installation, maintenance and management of IT systems and networks; cybersecurity; data analytics, mining and visualisation; programming and training of robots and artificial intelligence applications. Generic customer support, order fulfilment, data entry or office tasks are not considered in this category.”*

<https://erasmusintern.org/digital-opportunities>



## KEY ACTION 1\_HE: student mobility

PG “Any study period or traineeship abroad of any duration, including doctoral mobility, may be carried out as a **blended mobility**. Blended mobility is a combination of physical mobility with a virtual component facilitating a collaborative online learning exchange and teamwork. For example, the virtual component can bring learners together online from different countries and study fields to follow online courses or work collectively and simultaneously on assignments that are recognised as part of their studies.”



EU publications

### Blended mobility implementation guide for Erasmus+ higher education mobility KA131

The purpose of this document is to provide future and current beneficiaries of KA131 funds within the Erasmus+ programme with guidance and inspiration on how to organise and implement high quality blended mobility opportunities, both for outgoing and incoming Erasmus+ participants. It outlines the rationale for this novelty introduced in the 2021–2027 Erasmus+ programme and the potential benefits of blended mobility for students, staff and their higher education institutions. It provides a snapshot of existing policy literature on the subject, summaries lessons learned from past projects, including KA2 Strategic Partnerships that experimented with blended mobility, and showcases good practices that can prove to be success factors in the organisation of blended mobility. This document is a living document, and as new evidence emerges and eligibility and funding rules in Erasmus+ evolve, this document may be updated. It has to be read as a complement to the Higher Education Mobility KA131 Handbook and the 2022 Erasmus+ Programme Guide, which set the funding and eligibility rules for all types of mobilities, including short-term blended mobility within KA131. This document is intended to inspire and motivate institutions planning to implement blended mobility activities within KA131 and as such is not a mandatory reading for beneficiaries but an additional support tool.

<https://op.europa.eu/en/publication-detail/-/publication/8a4bbab0-540d-11ed-92ed-01aa75ed71a1>

## KEY ACTION 1\_HE: student mobility

### Blended mobility

La parte virtuale può essere svolta prima, durante o dopo la parte fisica e deve essere pianificata prima dell'inizio della mobilità stessa

*Long Mobility SM:* componente fisica deve rispettare la durata minima prevista da Guida al Programma ovvero 2 mesi

*Short Mobility SM:* la componente fisica deve durare tra i 5 ed i 30 giorni e deve essere combinata obbligatoriamente con una parte virtuale

In caso di mobilità per studio all'interno di un BIP la mobilità blended deve prevedere il rilascio di almeno 3 crediti ECTS

In caso di short mobility for doctoral la componente virtuale è facoltativa (ma fortemente raccomandata!)

*Staff mobility:* anche in questo caso la componente fisica deve rispettare la durata minima prevista da Programma



## KEY ACTION 1\_HE: international mobility



Inter-institutional agreements  
20[14]-20[23]

between institutions from  
Programme and Partner Countries



### **International outgoing mobility supported by internal policy funds**

International mobility activities to any non-associated country are financed from the grant awarded to mobility projects. Grant beneficiaries may use up to 20% of the last awarded project grant for outgoing mobility to non-associated countries all over the world (Regions 1-14). These opportunities are intended to encourage an organisation in an EU Member State or third country associated to the Programme to develop outgoing mobility activities with several third countries not associated to the Programme, and are expected to cover the widest possible geographic scope.

### **Accordi Interistituzionali**

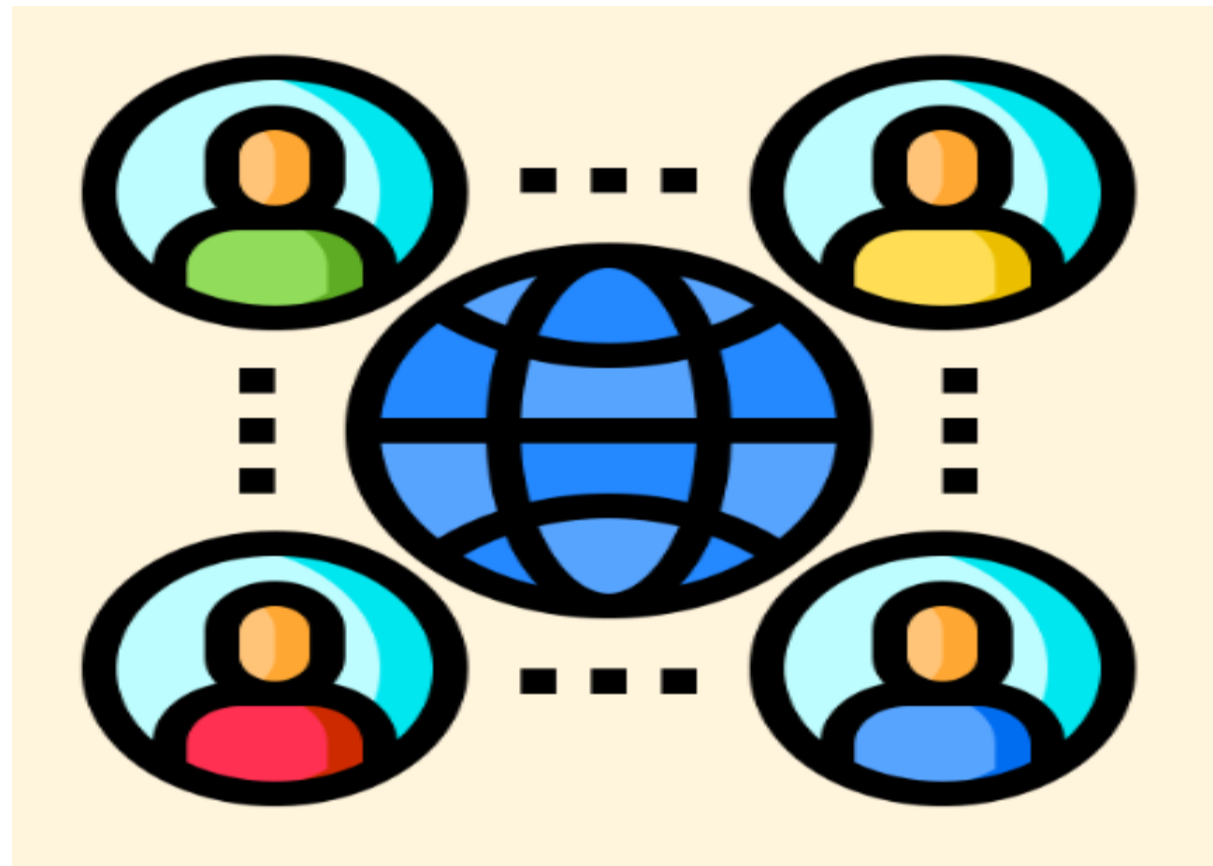
Inter-institutional Agreements | Erasmus+ (europa.eu)

- These are the requirements per activity type:
- Student mobility for studies: international inter-institutional agreements required.
  - Student mobility for traineeships: international inter-institutional agreements may include support for organising traineeships in the partner HEI (laboratory, university hospital etc.).
  - Staff mobility for teaching: international inter-institutional agreements required.
  - Staff mobility for training: international inter-institutional agreements may include support for organising training in the partner HEI (job shadowing, etc.).

### **Differenze con l'Azione KA171 (International outgoing mobility supported by external policy funds)**

Higher-Education-Mobility-Handbook-for-Beneficiaries-2.pdf (erasmusplus.it)

# Azione Chiave 1\_Blended Intensive Programme





# Azione Chiave 1\_Blended Intensive Programme

## Objectives

QUALITY

- Creare **maggiori opportunità** per le blended mobilities
- Supportare lo sviluppo di **modalità** di apprendimento ed insegnamento **innovative**
- Stimolare la **costruzione di corsi transnazionali e multidisciplinari**

## Implementation

DIGITALISATION

- Blend mobility per **studenti (SMS) provenienti da short cycle/bachelor/master** che **NON possono prendere parte alla long-term physical study or traineeship mobility**, o per gli studenti con minori possibilità; i blended intensive courses prevedono la mobilità per studenti – per studio - & staff (accademici e amministrativi)
- **Mobilità fisica di breve durata (5-30 days)**
- **Componente virtuale obbligatoria** (ma senza indicazione della durata)

# Azione Chiave 1\_ Blended Intensive Programme

RICONOSCIMENTO

## Requirements

- **Minimo 3 HEIs** titolari di ECHE (compreso il Coordinatore) da 3 Programme Countries
- L'Istituto **Coordinatore** deve essere un **HEI titolare di ECHE**
- **Minimo 15 partecipanti in mobilità** (escluso il personale docente coinvolto nell'erogazione del corso)
- Rilascio di **almeno 3 ECTS** per ogni studente in mobilità per studio
- Possono partecipare anche **HEIs di Partner Countries** che dovranno sostenere i costi dei propri partecipanti che non saranno conteggiati ai fini del numero minimo di partecipanti

# Azione Chiave 1\_ Blended Intensive Programme

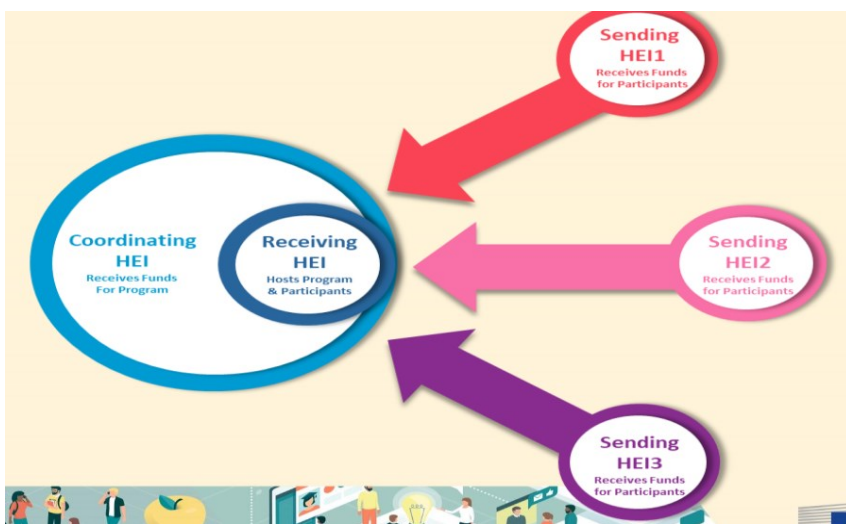
## Organisational Support

- L'OS del BIP NON può essere utilizzato per finanziare le mobilità (OS KA131) ma per il funzionamento del BIP stesso (es. affitto sede, gite culturali, materiale didattico) Cfr Higher Education Mobility Handbook, pag. 15. **Per coordinare, sviluppare e gestire il BIP**
- **Contributo da minimo 6.000 a max 8.000 € per singolo BIP**, a seconda del numero di partecipanti **in mobilità** ed indipendentemente dalla durata
- **400 € per partecipante per un minimo di 15 fino ad un massimo di 20 studenti mobili** (ovviamente i partecipanti potranno essere anche più di 20, ma l'OS resterà € 8.000)

**NB: gli studenti partecipanti e MOBILI al BIP determinano l'importo per l'OS del BIP stesso che va all'Istituto Coordinatore e nello stesso tempo vengono conteggiati ai fini dell'OS nel Progetto KA131 dell'Istituto di appartenenza che finanzia la loro partecipazione al BIP tramite il grant comunitario ricevuto nella KA131.**

NON potranno ricevere il contributo di mobilità gli studenti afferenti all'Istituto ospitante la parte fisica del BIP:  
ES. Nel calcolo sono compresi SOLO gli studenti in mobilità es: 5 italiani dell'Istituto-ospitante, 7 spagnoli ed 8 francesi l'OS sarà calcolato sui 15 studenti non italiani.

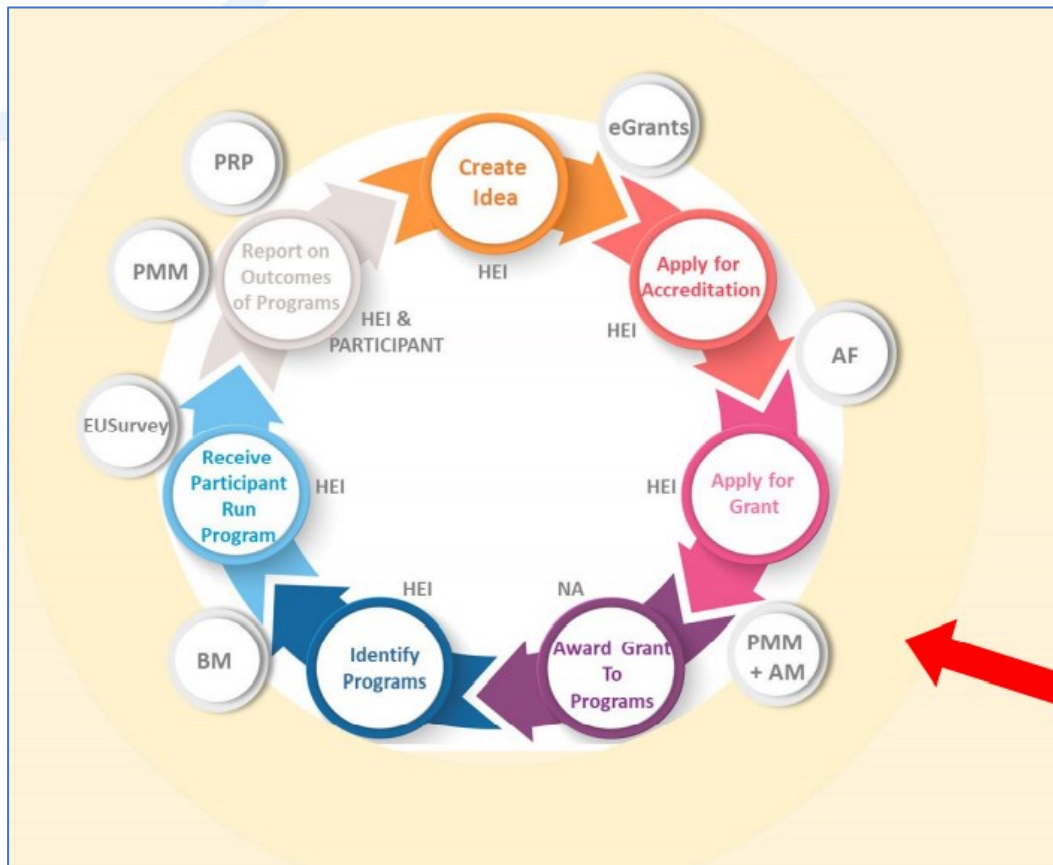
I partecipanti KA171 potranno Prendere parte al BIP: tale partecipazione non conta nel calcolo del Minimo numero dei learners in mobilità. Il contributo spettante sarà a carico dell'Istituto di appartenenza.



Ruoli dei Partner	<b>CARATTERISTICHE</b> <i>Cfr con handbook pag 9</i>
<b>Coordinatore</b>	<b>Qualsiasi HEIs titolare di ECHE o Coordinatore partecipante al BIP: Si candida per l'ottenimento dell'OS del BIP</b> <b>CANDIDATURA KA131</b>
<b><u>Receiving</u></b>	Il Coordinatore HEI del BIP o qualsiasi HEI partecipante al BIP, presso cui si svolge il BIP.: Si candida per l'ottenimento dei fondi dei docenti/staff invitato da impresa candidatura KA131
<b><u>Sending</u></b>	Tutti gli ECHE HEIs partecipanti al BIP che si candidano per ricevere fondi utili alle mobilità SM e/o ST
<b>Co-Hosting</b>	Può essere un'impresa, un'associazione o un ente pubblico (nello stesso paese) che ospita i partecipanti per la formazione pratica nell'ambito del programma.
<b>Finanziamento Mobilità</b>	<ul style="list-style-type: none"> <li>- Ogni HEI del BIP finanzia le mobilità attraverso i fondi KA131 azione SM e/o ST</li> <li>- I partecipanti dello Paese in cui ha luogo il BIP non sono eleggibili per l'ottenimento del grant comunitario (NON in mobilità)</li> </ul>
<b>Sede di svolgimento del BIP</b>	<p><b><u>Il BIP può avere Luogo:</u></b></p> <ul style="list-style-type: none"> <li>- <b><u>Presso la sede del Coordinatore o nello stesso Paese</u></b></li> <li>- <b><u>Presso la Receiving;</u></b></li> </ul>

# Azione Chiave 1\_Blended Intensive Programme

## Ciclo di vita di un BIP



**1) Apply For Grant (KA131)**  
richiesta solo numerica, no valutazione qualitativa

**2) Award Grant to Programs (KA131)**  
a seguito del superamento del controllo di eleggibilità formale

**3) Implementazione del BIP:** fase di implementazione con definizione dei dettagli e rendicontazione nel Beneficiary Module

**4) Reporting Stage**  
descrivere i Risultati del BIP a Interim Report e Rapporto Finale  
(descrizione qualitativa)

## BLENDED INTENSIVE PROGRAMME - BIP

### Alcuni principi fondamentali:

Il partenariato può decidere di formalizzare accordi IIA multilaterali *Cfr Higher Education Mobility Handbook, pag. 8;*

•NB: **NON** necessario stipulare nuovi accordi con un partner con il quale ci siano già accordi di mobilità. I NUOVI modelli di IIA riflettono le nuove tipologie di mobilità per ES le blended.

EWP → gli IIA dovranno essere rinnovati in maniera digitale non appena possibile da parte di tutti i partners coinvolti.

Se invece i due istituti partner non sono ancora pronti per lo scambio dell'IIA digitale, potranno regolamentare queste mobilità sulla base degli accordi preesistenti rinnovati con uno scambio di mail *cfr Pagina dedicata del nostro Sito alla qualità della mobilità sezione IIA*

## FAQ

<b>Può una classe di un BIP essere costituita da learners di un solo Paese?</b>	NO, si auspica la formazione della classe sia tale da garantire un 'omogeneità di composizione.
<b>Chi firma la documentazione disciplinante la mobilità?</b>	L'Istituto ricevente, che sia Coordinatore o no, dovrebbe sempre essere uno dei firmatari della documentazione.
<b>Uno stesso BIP può essere finanziato più volte in una stessa call?</b>	NO, uno stesso BIP con stesso partenariato, stesso titolo e stesse aree disciplinari e learning outcomes, può essere effettuato più volte SOLO nell'ambito di calls differenti. Questo è vero anche nel caso in cui il Coordinatore ruoti.
<b>Possono essere previsti BIP a zero grant?</b>	NON per il momento.
<b>Può un BIP con un numero inferiore a 15 partecipanti conservare l'OS?</b>	SOLO nel caso in cui si dimostri l'impossibilità di uno o più learners a prenderne parte, attraverso richiesta di autorizzazione per Causa di Forza Maggiore - CFM.
<b>Una mobilità mista può durare più di 12 mesi?</b>	La componente fisica può durare al massimo 12 mesi. La data di fine della componente virtuale, tuttavia, deve in ogni caso rientrare nel periodo di attuazione del progetto. Si ricorda che il pagamento del saldo della borsa di studio viene rilasciato al termine della mobilità.
<b>E' obbligatorio l'accordo di partenariato?</b>	Ne suggeriamo il perfezionamento per definire tutti gli aspetti qualitativi e quantitativi relativi al BIP.
<b>E possibile organizzare un BIP asincrono?</b>	No la classe deve essere omogenea ed è prevista la presenza per tutta la durata dello stesso.

## Risorse utili

- *La pagina web dell'Agencia Nazionale dedicata ai BIP*
- *Higher Education Mobility Handbook*
- *Blended mobility implementation guide for Erasmus+ higher education mobility KA131*
- *Higher education students and staff*

*Invece quando contrattualizzati ... ANCHE alla pagina dei Servizi ai beneficiari!!!*



## Azione Chiave 1\_Staff Mobility, Inclusion e OLS



# Azione Chiave 1\_Staff Mobility

STA	<ul style="list-style-type: none"><li>PROGRAMME Countries: da 2 giorni a 2 mesi (esclusi i gg di viaggio)</li><li>PARTNER Countries: da 5 giorni a 2 mesi (esclusi i gg di viaggio)</li><li>Obbligatorie almeno 8 h. di docenza/settimana (nel caso in cui la mobilità sia combinata con attività di formazione le ore sono ridotte a 4)</li><li>per mobilità per docenza è eleggibile anche Staff da Impresa (in tal caso la durata minima è pari ad 1 giorno)</li><li><b>La mobilità per docenza può essere finalizzata anche alla creazione di nuove metodologie e/o nuovi percorsi accademici nell'Istituto partner</b></li></ul>
STT	<ul style="list-style-type: none"><li>PROGRAMME Countries: da 2 giorni a 2 mesi (esclusi i gg di viaggio)</li><li>PARTNER Countries: da 5 giorni a 2 mesi (esclusi i gg di viaggio)</li><li>Nessun obbligo minimo di ore di formazione</li><li><b>Ammissibile la partecipazione ad eventi di formazione all'estero (<u>escluse le conferenze</u>) affiancamento lavorativo e periodi di osservazione</b></li></ul>
ST	<b>POSSIBILITÀ DI EFFETTUARE LA MOBILITÀ PER DIDATTICA/FORMAZIONE IN PIÙ DI UN'ORGANIZZAZIONE OSPITANTE (NELLO STESSO PAESE) NEL RISPETTO DELLA DURATA MINIMA AMMISSIBILE</b>

## Supporto all'inclusione dei partecipanti

Il Programma Erasmus+ promuove l'inclusione, in linea con i principi della ECHE, gli Istituti devono garantire equità e parità nell'accesso, coinvolgendo i partecipanti provenienti da ogni contesto

TOP UP MINORI OPPORTUNITÀ €250,00

- svantaggio economico



ISEE

LE INFORMAZIONI FORNITE  
SARANNO RESE DEFINITIVE NELLE  
DISPOSIZIONI NAZIONALI DI  
PROSSIMA PUBBLICAZIONE

- i partecipanti con problemi fisici, mentali e di salute certificati



CERTIFICATO MEDICO-  
CERTIFICATO DI  
INVALIDITÀ

Si segnala che alle mobilità a zero grant non è possibile attribuire il contributo aggiuntivo per le minori opportunità. Nel caso di mobilità parzialmente a zero grant, sarà possibile attribuire il top up per le minori opportunità per i giorni di mobilità con contributo.

## STUDENTI E NEOLAUREATI CON MINORI OPPORTUNITA

DURATA	INTEGRAZIONE AL CONTRIBUTO INDIVIDUALE*
Mobilità di lunga durata (2 – 12 mesi)	€ 250,00/mese
Mobilità di breve durata per un periodo tra 5 e 14 giorni	€ 100,00
Mobilità di breve durata per un periodo tra 15 e 30 giorni:	€ 150,00

LE INFORMAZIONI FORNITE SARANNO RESE DEFINITIVE NELLE DISPOSIZIONI NAZIONALI DI PROSSIMA PUBBLICAZIONE

**NOVITÀ WEB  
FORM:INSERIRE %  
INDICATIVA STUDENTI TOP  
UP**

Estimated share of students and recent graduates eligible for the top-up for fewer opportunities

Please provide an estimated share (in %) of students and recent graduates eligible for the top-up

24

%

**SMP: gli studenti con minori opportunità in mobilità per traineeship riceveranno sia con l'integrazione mensile della borsa per le minori opportunità che l'integrazione mensile della borsa per la mobilità traineeship .**

## Supporto all'inclusione dei partecipanti\*

CALL AD HOC MESE DI GIUGNO  
COSTI AGGIUNTIVI PER LE MOBILITÀ DEI PARTECIPANTI CON MINORI  
OPPORTUNITÀ (esigenze relative a condizioni fisiche, mentali o sanitarie)

IN ATTESA DI  
CONFERMA:  
PROGRAMME  
GUIDE E+2023 DI  
PROSSIMA  
PUBBLICAZIONE

I costi aggiuntivi legati alla mobilità dei partecipanti con minori opportunità che non possono essere coperti solo con il top-up di 250,00€, possono essere richiesti all'Agenzia dagli Istituti di istruzione superiore che hanno selezionato studenti e/o personale con minori opportunità con esigenze relative a condizioni fisiche, mentali o sanitarie in mobilità)

CONTRIBUTO AMMISSIBILE TOP UP 250EURO/MESE+ CONTRIBUTO COSTI REALI: : VALUTAZIONE ISTITUTO NEI CASI GRAVI DI DISABILITÀ RICHIESTE DI IMPORTI ELEVATI

## *Supporto all'inclusione per le organizzazioni\**

IN ATTESA DI  
CONFERMA:  
PROGRAMME  
GUIDE E+2023 DI  
PROSSIMA  
PUBBLICAZIONE

**Per gli Istituti è previsto un contributo di €100,00 a partecipante (call ad hoc studenti con esigenze relative a condizioni fisiche mentali o sanitarie) per l'organizzazione della mobilità**

**CONTRIBUTO PER L' ISTITUTO: l'importo del contributo è calcolato moltiplicando il numero totale dei partecipanti con minori opportunità che ricevono il supporto all'inclusione a costi reali**

# Online Language Support

**1 LUGLIO 2022 NUOVA PIATTAFORMA  
OLS ospitato nella piattaforma  
dell'EU Academy  
(gestita da JOINT RESEARCH CENTRE)**

**Link EU ACADEMY:  
<https://academy.europa.eu/>**

**NUOVO SISTEMA DI GESTIONE OLS: non è una  
piattaforma dedicata esclusivamente alle licenze  
linguistiche ma un contenitore di apprendimento on  
line che include varie tematiche e fornitore di  
molteplici servizi**

# Online Language Support

**cfr. NOTA N.7 \_AGGIORNAMENTI OLS : RACCOMANDAZIONI  
EXPORT DATI PER RF-STUDENTI DI SCARICARE I RISULTATI  
OTTENUTI**

**MESE DI LUGLIO: MAIL TESTO CE STANDARD DA INVIARE AGLI  
STUDENTI  
MAIL INFORMAZIONE DELLA NUOVA PAGINA OLS DEL NOSTRO  
SITO aggiornata e completa di link utili:  
FAQ- OLS ASSISTANCE-HELP CENTRE**

**MAIL 02 SETTEMBRE 2022: AGGIORNAMENTI OLS: LINK AGGIORNATI+FASE DI  
TEST prolungata per studenti 2° semestre  
FASE DI TRANSIZIONE: in attesa di comunicazione da parte di EU Academy**



# Online Language Support



**2 AREE**

**CORE RESTRICTED AREA FOR PARTICIPANT ERASMUS:**

**Percorsi di apprendimento delle lingue:  
assessment e corsi lingua**

**Sono previste 29 lingue entro il 2023**

**OPEN AREA: aperta a tutti i  
cittadini per incoraggiare  
l'apprendimento delle lingue e  
celebrare la diversità linguistica**

# Online Language Support

❑ **TUTTI PARTECIPANTI KA131 E KA171 (STUDENTI, NEOLAUREATI IN MOBILITÀ DI LUNGA DURATA > di 14 giorni SONO OBBLIGATI AD EFFETTUARE IL TEST DI VALUTAZIONE DEL LIVELLO LINGUISTICO COME PREREQUISITO ALLA MOBILITÀ (AD ECCEZIONE DI CASI DEBITAMENTE GIUSTIFICATI)**

❑ **LA VALUTAZIONE DEL TEST FINALE NON È OBBLIGATORIA E SI POTRÀ FARE IN DIVERSE FASI DELL'APPRENDIMENTO.**

❑ **I PARTECIPANTI POSSONO SCEGLIERE LA LINGUA O LE LINGUE CHE DESIDERANO STUDIARE SENZA NESSUN VINCOLO SIA PER NUMERO DI CORSI CHE PER LINGUE**

❑ **L'ACCESSO ALLA PIATTAFORMA OLS (profilo, valutazione e corsi) VERRÀ DISATTIVATO DOPO 3 ANNI DI INATTIVITÀ**

# Online Language Support

OLS\_STAFF

## ACCESSO TRAMITE REGISTRAZIONE:

Link EU ACADEMY: <https://academy.europa.eu/>

Il Partecipante può effettuare la valutazione linguistica OLS nella lingua di mobilità (se disponibile) prima del periodo di mobilità.

Il Partecipante può seguire i corsi di lingua OLS

- L'ACCESSO ALLA PIATTAFORMA OLS (profilo, valutazione e corsi) VERRÀ DISATTIVATO DOPO 3 ANNI DI INATTIVITÀ**

# Online Language Support

## **NUOVA TERMINOLOGIA :**

**BENEFICIARY MODULE : LEARNING MANAGER =**

**PMM: CONTACT PERSON FOR OLS**

**caricare manualmente i dati dei partecipanti in EU Academy e monitorare gli utenti OLS**

**FASE DI TEST:** gli Istituti dovranno inviare ai propri partecipanti per invitarli a registrarsi a OLS su EU Academy Il testo standard ricevuto dall’Agenzia Nazionale secondo il modello fornito dalla Commissione Europea.

In questa fase di test gli istituti non potranno collegare il partecipante a un codice di progetto e alla relativa call di riferimento, quindi non potranno monitorare i progressi dei partecipanti in OLS.

**FASE DI TRANSIZIONE:** il “Learning Manager” (Contact Person for OLS indicato in PMM) sarà invitato a caricare manualmente in EU Academy i dati dei partecipanti compresi i partecipanti alla mobilità non inclusi nel BM (es call 2020) inserendo gli indirizzi e-mail e il codice del progetto o tramite import massivo con file excel/csv. Sarà così attivata la e-mail di invito ai partecipanti.

**FASE FINALE:** trasferimento automatico dei dati completi dei partecipanti dal BM a EU Academy.

## LINK ROLE OF LEARNING MANAGER

<https://academy.europa.eu/courses/the-role-of-learning-manager-beneficiary-organization>

In caso di problemi studenti ed istituti possono rivolgersi all'helpdesk: <https://academy.europa.eu/local/euacademy/pages/faq/index.php>

# *Azione Chiave 1\_Accreditation Consortia*



# Azione Chiave 1\_Accreditation Consortia

**1° Step) KA130**



**CONSORTIUM ACCREDITATION IN  
HIGHER EDUCATION CALL  
2021/2022/2023**

**2° Step) KA131**



**ACTIVITIES WITH PROGRAMME &  
PARTNER COUNTRIES**

## **Group accreditation - Erasmus accreditation for higher education mobility consortia**

In addition to individual HEIs, groups of HEIs may apply for funding of a higher education mobility project. Such a group is called a mobility consortium.

An organisation from an EU Member State or third country associated to the Programme, applying on behalf of a mobility consortium for an Erasmus+ grant, must hold a valid Erasmus accreditation for higher education mobility consortia. This accreditation is awarded by the same National Agency that assesses the request for funding for a higher education mobility project. The requests for accreditation and for grants for mobility projects can be made during the same call. However, the grant for mobility projects will be awarded only to those groups of HEIs and organisations that are successful at the end of the accreditation process. To obtain a consortium accreditation, the following conditions must be met:

## Azione Chiave 1\_Accreditation Consortia

- **Almeno 3 Enti** di cui **2 HEIs** titolari di **ECHE**
- I Mobility Consortia **possono effettuare tutte le tipologie di mobilità** previste nell'ambito della KA131
- **Gli altri Enti non potranno partecipare alle mobilità**

<b>When to apply?</b>	Applicants have to submit their grant application by <b>23 February at 12:00:00 (midday Brussels time)</b> both for projects funded with internal policy funds starting on 1 June of the same year and for projects funded with external actions instruments starting on 1 August of the same year.
<b>How to apply?</b>	Please see part C of this Guide for details on how to apply.

Dead Line In attesa di Conferma con NUOVA Programme Guide riferita alla call 2023

**IMPORTANTE** condividere la documentazione ufficiale e garantire un flusso informativo **COSTANTE** tra tutti i partners



# Azione Chiave 1\_Accreditation Consortia

Per essere selezionato un  
Mobility Consortium dovrà  
ricevere almeno 60 punti alla  
valutazione qualitativa

<p><b>Relevance of the consortium</b> (maximum 30 points)</p>	<ul style="list-style-type: none"> <li>The relevance of the proposal to:           <ul style="list-style-type: none"> <li>- the objectives of the Action (see section "What are the aims of a mobility project");</li> <li>- the needs and objectives of the organisations participating in the consortium and of the individual participants.</li> </ul> </li> <li>The extent to which the proposal is suitable for:           <ul style="list-style-type: none"> <li>- producing high-quality learning outcomes for participants;</li> <li>- reinforcing the capacities and international scope of the organisations participating in the consortium;</li> <li>- bringing added value at EU level through results that would not be attained by activities carried out by each single HEI.</li> </ul> </li> </ul>
<p><b>Quality of the consortium composition and the cooperation arrangements</b> (maximum 20 points)</p>	<ul style="list-style-type: none"> <li>The extent to which:           <ul style="list-style-type: none"> <li>- the consortium involves an appropriate composition of sending higher education institutions with, where relevant, complementary participating organisations from other socio-economic sectors with the necessary profile, experience and expertise to successfully deliver all aspects of the project;</li> <li>- the consortium coordinator has previous experience in managing a consortium or a similar project type;</li> <li>- the distribution of roles, responsibilities and tasks/resources is well defined and demonstrates the commitment and active contribution of all participating organisations;</li> <li>- tasks/resources are pooled and shared;</li> <li>- the responsibilities are clear for contractual and financial management issues;</li> <li>- the consortium involves newcomers to the Action.</li> </ul> </li> </ul>
<p><b>Quality of the consortium activity design and implementation</b> (maximum 20 points)</p>	<ul style="list-style-type: none"> <li>The clarity, completeness and quality of all the phases of a mobility project (preparation, implementation of mobility activities, and follow-up);</li> <li>The quality of the practical arrangements, management and support modalities (e.g. finding receiving organisations, matchmaking, information, linguistic and intercultural support, monitoring);</li> <li>The quality of cooperation, coordination and communication between the participating organisations, as well as with other relevant stakeholders;</li> <li>Where relevant, the quality of arrangements for the recognition and validation of participants' learning outcomes, as well as the consistent use of European transparency and recognition tools;</li> <li>If applicable, the appropriateness of measures for selecting participants in the mobility activities and for promoting disadvantaged persons to participate in mobility activities.</li> </ul>

<p><b>Impact and dissemination</b> (maximum 30 points)</p>	<ul style="list-style-type: none"> <li>The quality of measures for evaluating the outcomes of the activities led by the consortium;</li> <li>The potential impact of the project:           <ul style="list-style-type: none"> <li>- on participants and participating organisations during and after the project lifetime;</li> <li>- outside the organisations and individuals directly participating in the project, at institutional, local, regional, national and/or international levels.</li> </ul> </li> <li>The appropriateness and quality of measures aimed at disseminating the outcomes of the activities led by the consortium within and outside the participating organisations and partners.</li> </ul>
<p>To be selected for accreditation, proposals must score at least 60 points in total. Furthermore, they must score at least half of the maximum points for each award criterion.</p>	

SOLO se si supera la valutazione qualitativa della KA130 (Guida degli Esperti) potrà seguire la valutazione formale e finanziaria della KA131

**I Consorzi che intenderanno richiedere fondi con la KA171 dovranno indicarlo in Accreditation**

# Azione Chiave 1\_Accreditation Consortia

L'Accreditamento **avrà validità** per tutta la durata della Programmazione  
2021/2027

**I MANDATES** sono scaricabili dalla candidatura KA131, dopo aver validato la KA130

**N.B.** prestare la **massima attenzione in sede di caricamento dei Mandates**  
(Candidatura KA131) affinché:

- Siano presenti **tutti i Mandates relativi ai partner** aderenti al Consorzio
- Siano firmati e controfirmati e **referiti alla call 2023** per la quale ci si candida
- **Siano completi in tutte le parti per le quali si richiede la compilazione** (es. denominazione legale del partner e nome e cognome del Rappresentante Legale)  *cfr con la guida alla compilazione della candidature KA131 e KA130.*

# I mandates: sezioni da compilare

Vanno completati in OGNI LORO PARTE. Firmati dai DUE RAPPRESENTANTI LEGALI (diversamente ALLEGARE DELEGHE) : Coordinatore + Partner. Le Firme scansionate se Digitali in formato cades VERIFICABILI E VALIDE!!!!

Project title: [complete]

[Mandate - Call 2023](#)

## MANDATE'

I, the undersigned,

[forename and surname of the legal representative of the partner organisation signing this mandate],

representing,

[full official name of partner organisation] *[ACRONYM]*  
*[official legal status or form]*<sup>2</sup>  
*[official registration No]*<sup>3</sup>  
[full official address]  
*[VAT number]*,

hereinafter referred to as "the partner organisation" or "my organisation",

for the purposes of participating in the project [Title] under the Erasmus+ programme (hereinafter referred to as "the project")

hereby:

1. Mandate

[full official name of the coordinator] *[ACRONYM]*  
*[official legal status or form]*  
*[official registration No]*<sup>4</sup>  
[full official address]  
*[VAT number]*,

represented by [forename, surname and function of the legal representative of the coordinator]

(hereinafter referred to as "the coordinator")

To submit in my name and on behalf of my organisation the project application for funding within the Erasmus+ programme to [Name of the National Agency where the application is going to be submitted] in [Name of the country]

hereinafter referred to as "the National Agency"

In case the project is granted by the National Agency, to sign in my name and on behalf of my organisation the grant agreement and its possible subsequent amendments with the National Agency.

2. Mandate the coordinator to act on behalf of my organisation in compliance with the grant agreement.

I hereby confirm that I accept all terms and conditions of the grant agreement and, in particular, all provisions affecting the coordinator and the other beneficiaries. In particular, I acknowledge that, by virtue of this mandate, the coordinator alone is entitled to receive funds from the National Agency and distribute the amounts corresponding to my organisation's participation in the project.

I certify that the information related to my organisation contained in this application is correct and that my organisation has not received/applied for any other EU funding to carry out the activity which is the subject of this project application.

I hereby accept that my organisation will do everything in its power to help the coordinator fulfil its obligations under the grant agreement, and in particular to provide to the coordinator, on its request, documents or information may be required in relation to the grant agreement.

I hereby declare that the organisation I represent is not in any of the situations of exclusion set out in the project application and that it has the operational and financial capacity to complete the proposed action or work programme as set out in the project application.

I hereby declare to agree on behalf of my organisation that the provisions of the grant agreement shall take precedence over any other agreement between my organisation and the coordinator that may have an effect on the implementation of the grant agreement, including this mandate.

This mandate shall be annexed to the project application [project application Form ID] and shall form an integral part of the grant agreement in case the project is selected for funding.

### SIGNATURE

[forename, surname, function of the legal representative of the mandating partner organisation]

[signature]

Done at [place], [date]

[forename and surname of the legal representative of the coordinator],

[full official name of the coordinator] *[ACRONYM]*

[signature]

Done at [place], [date]

In duplicate in English

# Grazie per l'attenzione

[mobilitahe@indire.it](mailto:mobilitahe@indire.it)



Alessandra Ceneroni  
Valentina Conizi  
Alessia Pellegrini  
Francesca Ricci  
Maria Salzano

Agenzia Nazionale Erasmus+ INDIRE  
Settore Unità Istruzione Superiore